

Het schilderij achter de bank is van kunstenaar Christiaan Lieverse. Bank Boele uit de collectie van Interiors DMF is bekleed met een stof van Aristide. Het vloerkleed is van het Belgische merk Bomat. Tafel Obi van Lijteloo is een ontwerp van Roderick Vos, geïnspireerd door de vorm van een Balinese offerplaat. De lamp boven de salontafel is de Bulb Ball van By Eve.



STRALEND ZWART



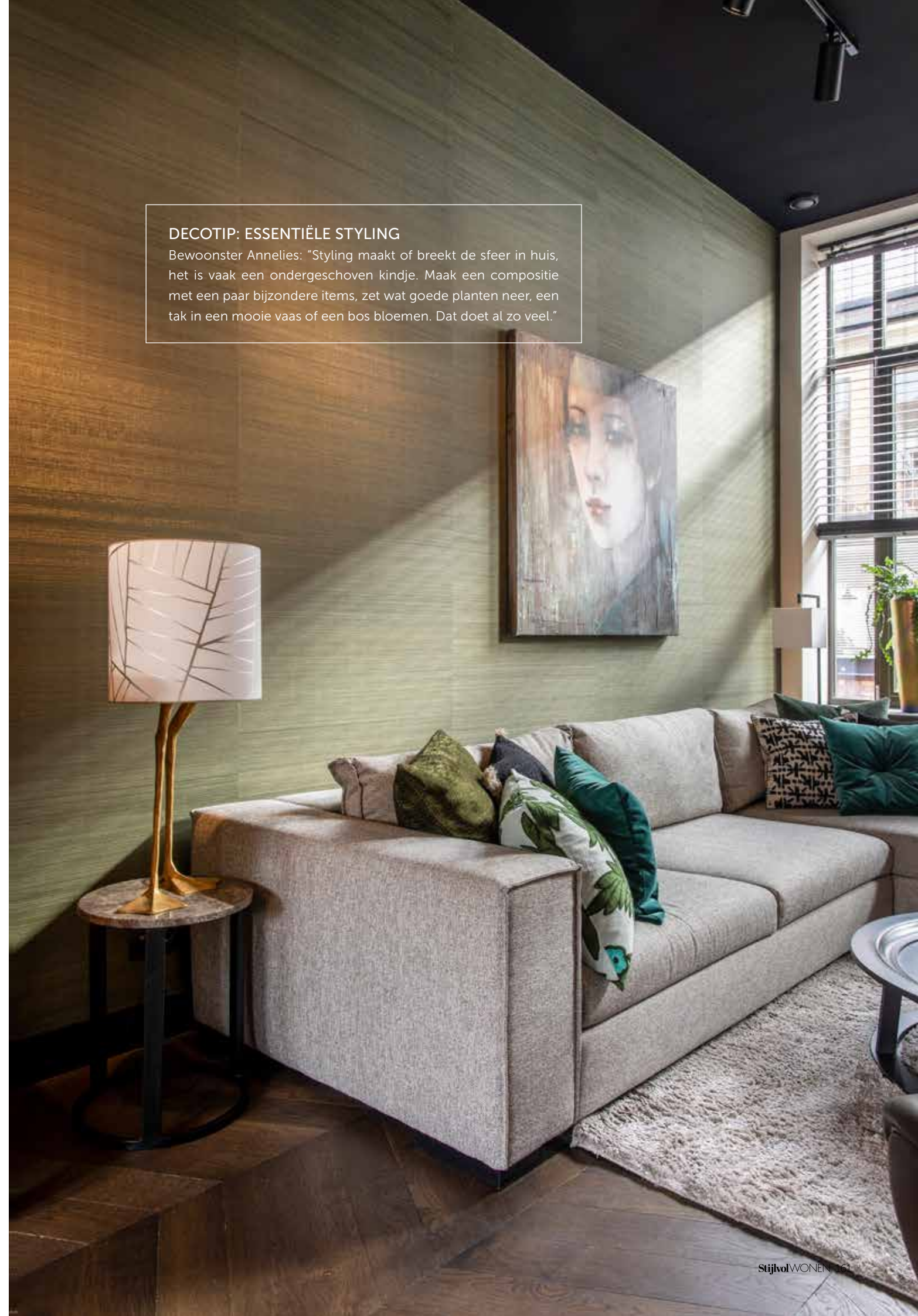
Het groene behang is van Élitis. De kussens op de bank zijn van Élitis en Claudi.

“Een interieur moet sprankelen”, vindt bewoonster en interior designer Annelies Havinga. “Het moet prikkelen, verrassen en toch in balans zijn.” In haar nieuwe huis laat ze zien wat ze bedoelt.

Tekst Yvonne van Galen – Fotografie Denise Zwijnen



"WE WONEN EIGENLIJK
IN EEN NIEUWE WONING
MET EEN OUDE SCHIL"



DECOTIP: ESSENTIËLE STYLING

Bewoonster Annelies: "Styling maakt of breekt de sfeer in huis, het is vaak een ondergeschoven kindje. Maak een compositie met een paar bijzondere items, zet wat goede planten neer, een tak in een mooie vaas of een bos bloemen. Dat doet al zo veel."

Annelies Havinga van Woonstudio An&Stance is twee maanden geleden met haar gezin verhuisd naar een woning op Defensie-eiland in Woerden. Het huis bevindt zich in een gebouw uit 1940, waar vroeger militaire pakken werden gewassen en gestreken. "We wonen eigenlijk in een nieuwe woning met een oude schil", zegt ze. "Ik vond het heel fijn dat er nog geen indeling was gemaakt door de projectontwikkelaar. Alleen de verdiepingsvloer en de trauitsparing lagen vast, verder mochten we alles zelf bepalen."

LUXE INDUSTRIEEL

"Ik wilde een luxe industriële sfeer creëren", vertelt Annelies. "Alleen industrieel vind ik te basic en te weinig afgewerkt. Ik houd erg van mooie materialen en stoffen, van luxe dus, het moest hier dus een combinatie worden. Het was wel even goed nadenken om de ruimte optimaal te gebruiken. We hebben alles op maat laten maken, zodat we de hoogte goed konden benutten. De benedenverdieping is oorspronkelijk 3.87 meter hoog en boven was het zelfs 4.07 meter. We hebben er een akoestisch plafond in laten maken, zodat er geen galm is. Ik heb voor een zwart plafond gekozen, dat was nog wel even spannend, maar het heeft heel goed uitgekapt. Door de hoogte kon het hier en ik heb met veertig spotjes gezorgd dat het niet somber wordt. Het zwart geeft een mooie, diepe en warme sfeer, alsof het huis je omarmt."

HAPPY HOME

Annelies is haar hele leven al bezig om dingen mooier te maken, het is haar grote passie. "Styling maakt of breekt de sfeer in huis. Als je die niet goed op orde hebt, kun je nog zo'n mooie basis hebben, maar dan is het toch niet optimaal. Ik houd erg van mixen: van modern met oud, van duur met betaalbaarder. Ook antiek en kunst zijn voor mij onmisbaar. Ze maken je interieur spannend, persoonlijk en niet zo voorspelbaar. Ik ben hier begonnen met de keuze voor het behang in mijn lievelingskleur groen op de lange wand van de benedenverdieping. Vanaf die basis ben ik verder gaan bouwen. Ik heb veel zwart gekozen, omdat dat zo'n krachtige tint is, heb dat verzacht met houten elementen en het industriële karakter verder versterkt door het gebruik van planten en botanische elementen. Ik wilde hier sfeer en warmte en voel elke keer als ik binnenkom dat ik heel blij word van dit huis", lacht ze.



Annelies Havinga - Bewoonster

Als interieurontwerper wist Annelies heel precies hoe ze haar huis ging aanpakken.

"IK WILDE EEN
LUXE INDUSTRIËLE
SFEER CREËREN"

De massief eiken eettafel met stalen frame is op maat gemaakt door Interieur Collectief Woerden. De bamboe hanglampen Figura boven de tafel zijn van Duran Interiors. De stoelen Chief Low van Label|Vandenberg zijn een ontwerp van Gerard van den Berg. De servieskast van staal, hout en fenix is op maat gemaakt door Interieur Collectief Woerden.





DECOTIP: ZWART PLAFOND

Bewoonster Annelies: "Ik ben heel blij met ons zwarte plafond, maar het is niet voor elke woning een goede keus. Je moet de hoogte hebben en een goed lichtplan maken, anders heb je grote kans dat het heel somber wordt."



De keuken ligt aan de tuinzijde. Op de vloer liggen zwart-witte, Portugese vloertegeltjes van Floorz. De keuken van fenix is op maat gemaakt door Interieur Collectief Woerden. Het werkblad is van keramisch marmer. De wandlampen Bolt zijn een ontwerp van Anton de Groof voor zijn merk Tonone. De spotjes en de lange rail zijn van Artdelight International.



Op de vloer van de badkamer en suite liggen dezelfde Portugese tegels van Floorz als in de keuken. Er is voor betonstuc gekozen voor op de wanden. De douche, de kranen en de grote ronde spiegel komen van De Bruin Sanitair. Het wastafelmeubel is van Villeroy & Boch.

GOED IDEE: KUNST VERRIJKT

Bewoonster Annelies: "Bronzen beelden, dierbare pentekeningen, mooie schilderijen: ik ben dol op kunst. Het geeft je interieur karakter en verrijkt het enorm. Ik vind eigenlijk dat ik te weinig wanden heb, want ik zou nog veel meer willen ophangen."

"ANTIEK EN KUNST ZIJN VOOR MIJ ONMISBAAR. ZE MAKEN JE INTERIEUR SPANNEND, PERSOONLIJK EN NIET ZO VOORSPELBAAR"

Het bed is van het Engelse merk Vispring, de ombouw is op maat gemaakt door Interieur Collectief Woerden. Het beddengoed is van House In Style, de plaid van Nobilis en de groene kussens van Élitis. Het lange rolkussen is op maat gemaakt en aangeschaft via Woonstudio An&Stance. Het behang met zijdestructuur op de achterwand van het bed komt uit de Talamone-collectie van Élitis. De nachtkastjes zijn op maat gemaakt door Interieur Collectief Woerden. De lampen naast het bed zijn Bulb Balls van By Eve. Het gouden behang is van Élitis. Het kunstwerk is gemaakt door José van den Helder.





BLIK VAN DE EXPERT

Gerry Klouwer

Eigenaar van Carte Colori



Donker als de nacht

Gewaagd, maar geslaagd: een donker gekleurd plafond. Verfspecialist Gerry legt uit wanneer het kan en hoe je dit het beste aanpakt.

Tekst Anneleen Peeters

Wat is het effect van een zwart of donker plafond op de ruimte?

"Een zwart plafond maakt de ruimte intiem en stijlvol."

In welke soort ruimtes kun je dit beter wel of niet doen?

"In een hoge ruimte kan het altijd, bij een laag plafond moet je er rekening mee houden dat zwart een plafond nog lager laat lijken. Is er te weinig licht, zorg dan voor goed geplaatste spots om een bepaalde hoek of kunstwerk mooi uit te lichten. Mijn advies: als je het spannend vindt, begin dan met een kleine ruimte, zoals het toilet of de badkamer. Het resultaat zal verbluffend zijn."

Merkt dat mensen er meer voor open staan om hun plafond een kleur te geven?

"Jazeker. Vergeet niet, een heel wit plafond kan ook te hard ogen."

Welke soort kleuren doen het nog goed op het plafond en waarom?

"Houd je van een serene sfeer, kies er dan eens voor om de plafonds in dezelfde kleur als de wanden te schilderen. Wij merken dat mensen vaak kiezen voor beige en grijstinten op zowel plafond als wand."

Als je gaat voor een donker plafond, wat adviseer je dan voor de rest van het interieur?

"Kies je voor een donker plafond, houd er dan rekening mee dat het plafond wel iets lager zal ogen. Laat daarom ergens een frisse, witte tint terugkomen, bijvoorbeeld in de vloer of meubels. Ook met houten meubels of accessoires creëer je een rustgevende sfeer. Zorg ook voor levendig groen, een grote plant bijvoorbeeld." cartecolori.nl