

.. binnenkijken ..

Tekst Lotje Deinum – Fotografie Anneke Gambon



AMBACHTELIJK EN SIERLIJK

MET EEN FLINK GEZIN EN EEN ZOETE INVAL VAN FAMILIELEDEN MOET EEN HUIS
TEGEN EEN STOOTJE KUNNEN. IN DEZE GEZELLIGE FAMILIEWONING MAAKTE JAN
BIJNA ALLES ZELF, WAARNA HILDE ER EEN VROUWELIJK TINTJE AAN TOEVOEGDE.

De kleur op de muur is Aubergine van Pure & Original. De bank is van Eichholtz, de twee salontafeltjes komen van Parvani. De antieke deuren vonden Jan en Hilde in België.



Even voorstellen

Jan en Hilde van Mourik lieten jaren geleden hun oog vallen op een karakteristiek dorps huis. Samen maakten ze er, grotendeels eigenhandig, een heerlijk familie huis van waarin ambachtelijke elementen en sierlijke details centraal staan.

ZACHTE BANK

Soms vertelt het verhaal achter één meubel veel over een gezin. Thuis bij Jan en Hilde van Mourik is dat de zachte, gecapitonneerde bank aan de eettafel. Het is de plek waar hun vijf kinderen, zodra ze groot genoeg zijn, aanschuiven, net als hun familieleden die graag over de vloer komen. Zelfs de mannen die voor Jan werken, komen hier elke werkdag lunchen. Kortom, in dit gastvrije gezin moeten meubels tegen een stootje kunnen. Hilde vertelt: "In eerste instantie had ik de bank laten bekleden met een mooie velours. Gelijk zat alles onder de vieze kinderhandjes. De stof die er nu op zit, heeft ook een klassieke uitstraling, maar is tenminste met een doekje af te nemen."

HET ZIT 'M IN DE DETAILS

Deze praktische en klassieke looks zijn overal in huis terug te vinden en niet in de laatste plaats door Jan, eigenaar van Van Mourik Keuken & Interieur, zelf bedacht en gebouwd. "Ik heb een liefde voor alles wat puur en echt is", legt hij uit. "Daarbij let ik op elk detail." Zo heeft het huis overal (ingebouwde) kasten, met facetprofiel en bossingpaneel, als het even kan van notenhout. Jan laat de deuren liggend spuiten, waarna er met de kwast in de lengte van de houtstructuur, een reliëf wordt getrokken. Een laag hoogglanslak maakt het plaatje af. Het vormt een beresterke afwerking met elegant-klassieke uitstraling. Zelfs het bad is voorzien

van deurtjes. Jan: "De ondiepe kasten geven genoeg plek om toiletpullen in op te bergen, bovendien kan ik makkelijk bij het bad in geval van een lek."

SCHILDERIJ ALS INSPIRATIEBRON

Dezelfde afwerkingsmethode werd gebruikt in de keuken. Hilde koos de kleur. "Bij een lijstenmakerij in het dorp zag ik een mooi schilderij van Henk Helmantel hangen. Elke keer als ik langskwam, trok het mijn aandacht. Toen deze zaak bleek te gaan sluiten, heb ik het snel gekocht. In de afbeelding is een prachtige kleur grijs verwerkt die ik heb gekozen voor de keuken." Dezelfde tint komt terug op de muur, waardoor het Lacanhefornuis met Friese witjes en riant schouw de blikvanger vormt. Jan: "Dit fornuis kun je helemaal samenstellen zoals je zelf wilt en wordt met de hand gemaakt in een klein dorpje in de Bourgogne, Frankrijk. Toen Hilde en ik een paar jaar geleden een rondleiding kregen in hun fabriek, kwam toevallig ons persoonlijk ontwerp net voorbij." Voor de Friese witjes kozen ze een bijzondere uitvoering, namelijk met een metallic laag. "We vinden de kleurschakeringen heel mooi, zeker wanneer de zon erop schijnt of wanneer we 's avonds het dimlicht erboven aan hebben", vertellen ze in koor. De afzuigkap is ingepakt door een grote schouw en werd afgewerkt met een sober, speels randje. Hilde: "Van mij mag zo'n randje simpel zijn, anders wordt het mij te pompeus. Deze groefjes had ik elders op een kast gezien. Volgens Jan was het nog een heel bewerkelijk en ambachtelijk werkje", lacht ze. De keuken is zoveel mogelijk symmetrisch ingedeeld en heeft een werkblad van Belgisch hardsteen. Hilde: "Jan heeft een passie voor natuurlijke materialen, onder meer door hun levendige tekening. Dit natuursteen rondt hij op de hoeken af. Dat oogt vriendelijk en is veilig, zeker met al die kinderhoofdjes."

STUKJE BIJ BEETJE

De houten vloer is ook volledig van de hand van Jan. Hij zaagde eiken planken in gelijke delen, borstelde ze stuk voor stuk en legde ze in visgraatverband. Plankje voor plankje. "Je verbouwt maar een keer en dan wil ik het goed doen. Het scheelt natuurlijk ook een heleboel

"Onze tijdloze vloer in visgraatverband wordt alleen maar mooier"

JAN VAN MOURIK, BEWONER

De bank is van Eichholtz. De zwarte, eikenhouten kast heeft Jan zelf gemaakt. Op de muur zit de kleur Old Romance van Pure & Original.



In een hoek van de woonkamer trekt een vleugel de aandacht. Het behang werd op maat besteld bij ColoRay.

geld”, lacht hij. Energie kost het wel. Op een avond, toen Hilde hem met de auto thuis hoorde komen, was hij na een half uur nog niet binnen. Toen ze besloot te gaan kijken, lag hij te slapen achter het stuur. “Maar dan heb je wel een tijdloze vloer die alleen maar mooier wordt”, zegt Jan. Ook Hilde heeft zo haar creatieve kijk op interieur. Van een oud hemelbed zaagde ze de staanders af, schuurde het hout helemaal kaal en liet deze in de kleur Copper van Carte Colori spuiten. Het hemeltje erboven, dat ze bij een winkel in Kesteren (NL) vond, kreeg dezelfde kleur en draagt een romantische klamboe.

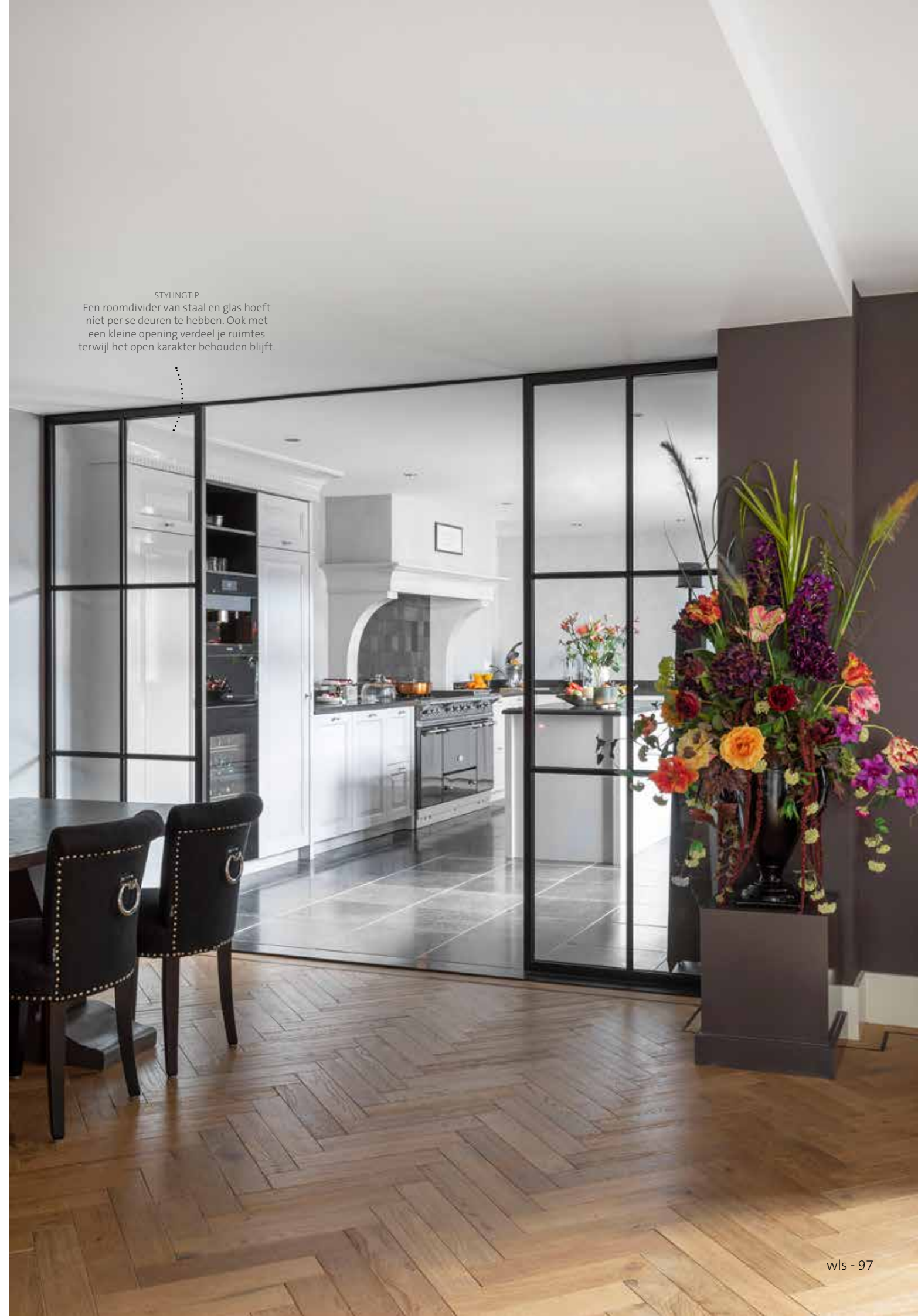
SIERLIJK KLEURACCENT

De basis van het interieur van Jan en Hilde bestaat uit natuurlijke tinten, waaraan zij een sierlijk en kleurrijk tintje toevoegde. De muur in de zithoek is geschilderd in een vergrijsde, roze-bordeaux kleur. “Door die grijstoon matcht het toch mooi met de basiskleuren”, legt Hilde uit. Hier en daar komt het roze-bordeaux terug, zoals in de gordijnen, een bank of in het behang waarop bloemen extra large zijn afgedrukt. Nog even zal het gezin genieten van dit fijne huis, want binnenkort verhuist het, op weg naar een nieuw avontuur. •

De bank werd bekleed met een stof van Silkor, op de muur plakt behang van Eijffinger. De tafel werd door Jan gemaakt, de stoelen zijn van Eichholtz.



STYLINGTIP
Een roomdivider van staal en glas hoeft niet per se deuren te hebben. Ook met een kleine opening verdeel je ruimtes terwijl het open karakter behouden blijft.



De keuken werd gemaakt door Jan van Van Mourik Keuken & Interieur en is geschilderd in de kleur Dash of soot 244 van Little Greene. De muren zijn afgewerkt met Concreto van Stucco d'Or en twee lagen Skylt-lak ter bescherming, waardoor ze af te nemen zijn. De apparatuur is van Miele, behalve het Lacanche-fornuis in de kleur Graphite.

STYLINGTIP
Door de muur achter de keuken dezelfde kleur te geven als de kastfronten, ontstaat een organisch en rustig geheel, waarbij extra aandacht uitgaat naar de eyecatcher: het fornuis met Friese witjes met metallic afwerking.



Boven het fornuis hangen Friese witjes met een metallic afwerking.



“We vinden de kleurschakeringen van de Friese witjes heel mooi, zeker wanneer de zon erop schijnt”

JAN VAN MOURIK, BEWONER

*“Ik heb een liefde voor alles
wat echt en puur is”*

JAN VAN MOURIK, BEWONER



Alle kasten in de bijkeuken
werden gemaakt door Jan van
Van Mourik Keuken & Interieur.



Boven het bed uit Frankrijk hangt een hemeltje van
Meubelpark De Bongerd. Alle wanden zijn geschilderd
in de kleur Copper Metallic van Carte Colori.

De commode en wieg kocht Hilde tien jaar geleden bij haar eerste zwangerschap op een brocantemarkt, waarna ze deze zelf opknapte. De wieg werd bekleed met een crèmekleurige zijden stof en het hemeltje werd gemaakt van de sluier van haar trouwjurk.



“Aan de basis van natuurlijke tinten voegde ik een sierlijk en kleurrijk accent toe”

HILDE VAN MOURIK, BEWOONSTER





Alle badmeubels werden door Jan gemaakt en kregen een blad van Belgisch hardsteen. Op de muren zit Concreto van Stucco d' Or.

*“De ondiepe kasten onder het bad geven
genoeg plek om toiletpullen in op te bergen”*

JAN VAN MOURIK, BEWONER