

.. binnenkijken ..

# METEEN RAAK

OP DE DAG DAT METTINE EN DANNY TROUWDEN, GINGEN ZE OOK SAMENWONEN;  
IN HUN ALLEREERSTE EIGEN HUIS. HET COMPLEET NIEUWE INTERIEUR WAS, NA EEN  
VERBOUWPERIODE VAN EEN HALF JAAR, DE KERS OP DE TAART.

Tekst Wilma Tjalsma – Fotografie Anneke Gambon



*“We rijden heel Nederland door op zoek naar mooie aanvullingen voor ons huis”*

METTINE, BEWOONSTER



De natuurstenen vloer, Bourgondische dalen, is gekocht bij Van den Heuvel & Van Duuren. In het hele huis hangen op maat gemaakte gordijnen van Bunt Stoffering.

De takken in de pot komen van Het Grachtenpand. De salontafel kocht het stel bij De Pagter Antiek en Interieur. De schouw is geveerd in de kleur Leem, de wanden in de kleur Palladio, beide van Carte Colori (via Loft Interieurs). Naast de schouw heeft Van der Ham Timmerwerken planken van douglashout bevestigd. Hierop staan accessoires van onder meer Bagijnhof.





De bank en de fauteuils zijn gekocht bij Meubelpark De Bongerd. In de hoek staan lampen van Duran (via Best for Home). Het oude louverluik is via Marktplaats gekocht. Het kransje is van Binsbergen.

#### Even voorstellen

Voor Mettine en Danny is deze negen jaar oude twee-onder-een-kapwoning hun eerste eigen huis. Het voorheen saaie interieur gaven ze een landelijke make-over.

#### GROTE TUIN

Dit was het eerste huis dat het stel ging bezichtigen en het was direct raak. De twee-onder-een-kapwoning ligt in een landelijke omgeving en was pas negen jaar oud. Binnen was het niet per se hun smaak, maar van de tuin werden ze direct zo enthousiast dat ze zichzelf hier al helemaal zagen wonen. “De basis van het huis was oké en de bijna vijfhonderd vierkante meter grote tuin rondom zie je niet zo snel bij nieuwbouw.”

#### GLIMMENDE PLAVUIZEN

De keuken, de badkamer, de vloer en het toilet vonden Mettine en Danny bij de aankoop prima. Totdat het huis leeg werd opgeleverd. “Mmm, dachten we. Dit is het toch niet helemaal. De zwarte, glimmende plavuizen die overal lagen, knalden je tegemoet. En het toilet had saaie witte tegels met daarboven spachtelputz. En als je dan toch bezig bent met verbouwen, kun je het beter gelijk goed aanpakken. Later doe je het waarschijnlijk niet meer.”

#### EXIT BUFFFETKAST

Hun woonstijl had het stel al helemaal voor ogen, of beter gezegd: Mettine wist al dat ze een landelijk interieur wilde en Danny vond het prima. Alle grote zaken kochten ze samen, de accessoires die nodig waren om het geheel af te stylen, kocht Mettine alleen. Pinterest en Instagram waren daarbij haar grote inspiratiebron. “Zeker voor het decoreren zie ik heel veel nieuwe ideeën op Pinterest. En soms hebben we een misser, zoals met de buffetkast.” Die buffetkast hadden ze al aangeschaft ruim voordat ze het huis kochten en deze werd vervolgens een jaar bij Mettines ouders in de schuur gestald. Eenmaal op z'n plek in het nieuwe huis kwam Mettine erachter dat de kast helemaal niet paste bij haar landelijke woonstijl. De buffetkast werd verkocht en een oude biedermeierkast deed zijn intrede. “Een nadeel van een buffetkast met ruitjes is ook dat je die altijd mooi moet inrichten; rommel zie je direct.”

#### RUIM HUIS

Het huis van Mettine en Danny heeft een straatgerichte woonkamer en een tuingerichte keuken. De smalle bijkeuken heeft het stel bij de keuken getrokken om meer ruimte te krijgen om de eethoek in een niet standaard opstelling neer te zetten. Op de eerste verdieping heeft het stel de beschikking over twee slaapkamers en een royale badkamer en een vaste trap die leidt naar de ruime zolder.

*“Het huis was niet helemaal onze smaak, maar de basis was oké”*

METTINE, BEWOONSTER

De biedermeierkast vonden Danny en Mettine op Marktplaats. Mettine verfde de kast in de kleur Old Grey van Pure & Original (via Thuisin Van Dijk). De wanden in de woonkamer en keuken zijn geleverd in de kleur Palladio van Carte Colori (via Loft Interieurs).



#### FAMILIE- EN WINKELBEZOEK

Voor hun nieuwe interieur kijkt het stel niet op een paar kilometers meer of minder. Ze rijden heel Nederland door op zoek naar mooie aanvullingen voor hun huis en uiteraard zijn webshops een uitkomst. “Danny’s familie woont in Brabant, we proberen familiebezoek altijd te combineren met een of twee mooie interieurwinkels. ‘t Looiershuis is favoriet, en op de terugweg langs bij Bagijnhof. Zij hebben ons erg geholpen met het interieur en adviezen gegeven.”

#### TUIN OP DE SCHOP

Het huis is nu helemaal naar hun zin. Het volgende project, de tuin, staat op dit moment bovenaan de lijst met ‘dingen die nog moeten gebeuren’. “De voortuin is aangelegd en het terras aan de achterkant van het huis is ook klaar. Maar daarachter ligt een groot grasveld. Daar willen we mee aan de slag. Leilindes, borders met Annabelles en over de volle breedte een schuur met veranda. Misschien moeten jullie volgend jaar nog maar eens terugkomen!”

De keuken is door de vorige bewoners geïnstalleerd. De accessoires kochten de nieuwe bewoners bij Bagijnhof.



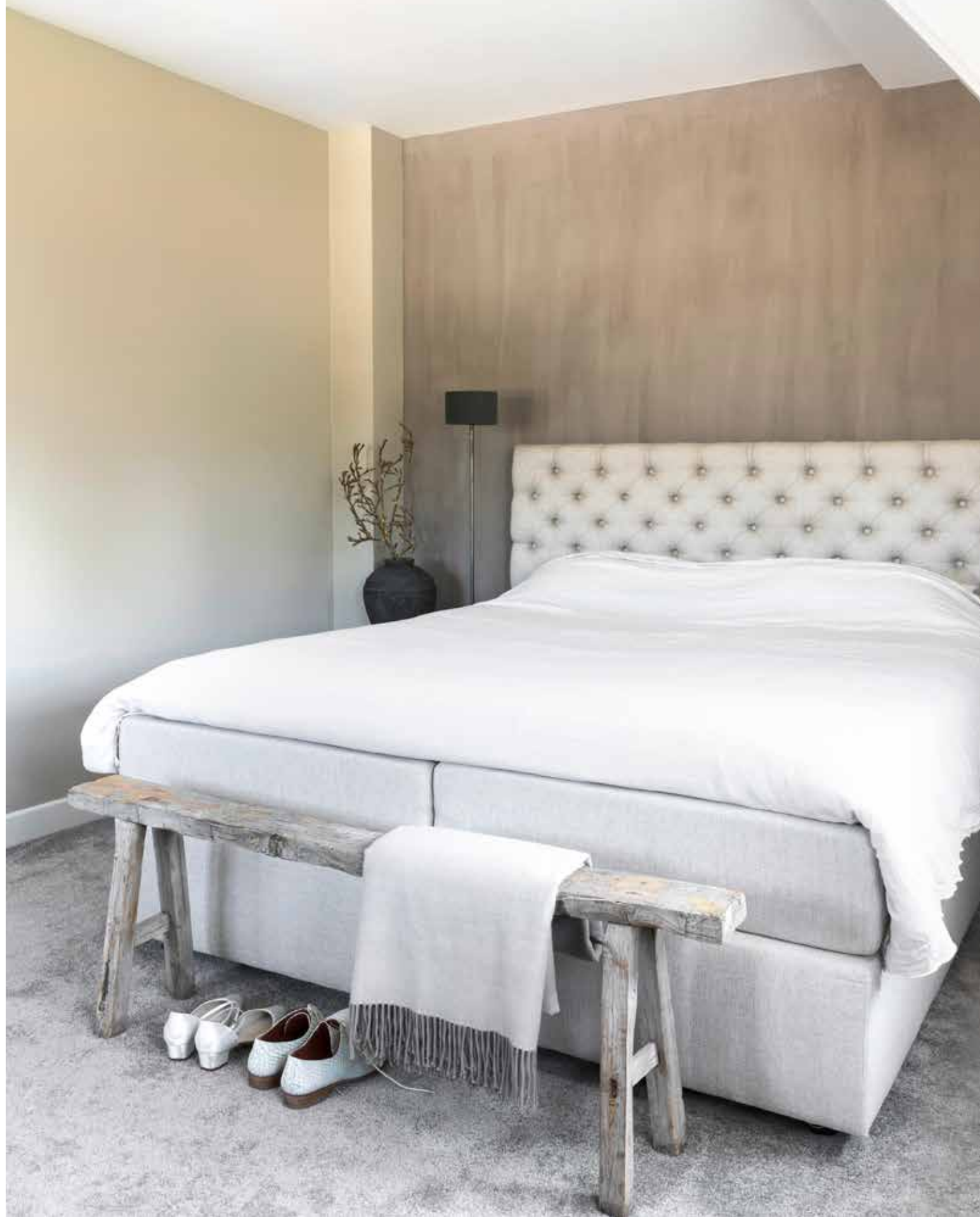
*“De keuken van de vorige bewoners vonden we bij de aankoop prima”*

METTINE, BEWOONSTER

In de eethoek staat een kolompoottafel, met daarbij eetkamerstoelen en een bankje van Meubelpark De Bongerd. Ook de twee kroonluchters boven de tafel komen hiervandaan. De pot en de kandelaren kocht Mettine bij Bagijnhof. Achter de oude louverdeuren – gevonden op Marktplaats – zit een opbergkast met planken.



Boven lieten Mettine en Danny van twee kamers één grote slaapkamer maken. Geslapen wordt er in een bed van Swiss Sense, ook het bedtextiel is van dit merk. De lamp is van Duran (via Best for Home), de kandelaren van Bagijnhof. Het bankje voor het bed is gekocht bij Tierelantijn. De wand achter het bed is geverfd in de kleur Leem van Carte Colori.



De gordijnen van de slaapkamer zijn gemaakt door Bunt Stoffering. De steigerhouten kast is gemaakt door een vriend van Mettine en Danny.

*“Ik wist dat ik een landelijk interieur wilde, en dat vond Danny prima”*

METTINE, BEWOONSTER